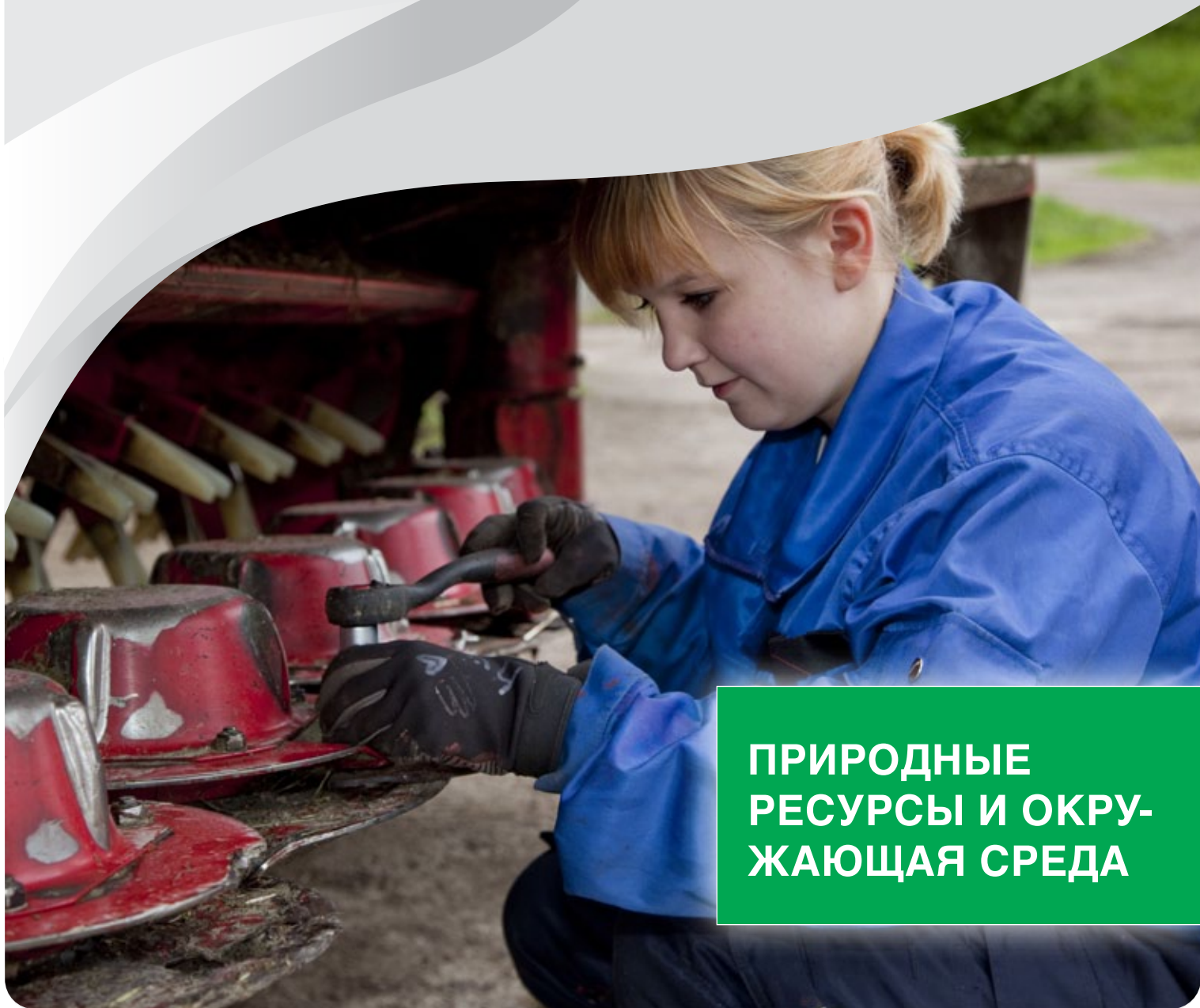




НАЦИОНАЛЬНОЕ УПРАВЛЕНИЕ  
ОБРАЗОВАНИЯ ФИНЛЯНДИИ



**ПРИРОДНЫЕ  
РЕСУРСЫ И ОКРУ-  
ЖАЮЩАЯ СРЕДА**

# Образовательные программы по направлению природные ресурсы и окружающая среда

При получении образования по направлению Природные ресурсы и окружающая среда (начальное профессиональное образование, профессиональное образование – следующий уровень после начального профессионального образования (соответствует среднему профобразованию в России) и специализированное профессиональное образование – следующий уровень после профессионального образования) достигаются навыки, необходимые для выполнения различных работ в сфере сельского и лесного хозяйства или иных сферах народного хозяйства, связанных с природой. Изменения в структуре занятости в сельских регионах создают новые направления деятельности, способы работы и формы предпринимательства. Расширение ЕС и глобализация рынка устанавливают вызовы, и в особенности, по сохранению конкурентоспособности в направлениях природных ресурсов.

Специалисты, получившие образование по направлению Природные ресурсы и окружающая среда, трудоустраиваются в сельскохозяйственные и лесные фермерские хозяйства, в сады и парки, на предприятия по озеленению и лесоводству и в магазины, специализирующиеся на продаже товаров для сада и огорода, в качестве предпринимателей или работников. Постоянно увеличиваются виды деятельности, связанные с природоустройством и ландшафтным дизайном. Сотрудники, занятые в направлениях Природные ресурсы и окружающая среда, работают с животными, растениями и связанными с этим технологиями. Работа часто требует от сотрудников хорошего физического состояния и готовности работать в изменяющихся условиях, сохраняя при этом уважение к природе. Также деятельность, связанная с обслуживанием клиентов в данной сфере, даёт возможность для постоянного роста. Сюда, к примеру, относятся услуги по замещению фермеров, услуги по пансионному обеспечению для домашних животных, подрядные и субподрядные мехработы в сельском хозяйстве, услуги в коневодстве, услуги по озеленению и ландшафтному строительству, услуги по обслуживанию лесных, водных и природных объектов, а также услуги по природному и сельскому туризму.

## Начальное профессиональное образование (НПО)

- НПО по сельскому хозяйству (4 образовательные программы)
- НПО по коневодству (1 образовательная программа)
- НПО по садоводству (3 образовательные программы)
- НПО по рыбному хозяйству (1 образовательная программа)
- НПО по лесному хозяйству/ лесоводству (4 образовательные программы)
- НПО по экологии (3 образовательные программы)

## Профессиональное образование (ПО)

- ПО по животноводству
- ПО по уходу за животными
- ПО по техническому обслуживанию и ремонту

- машинно-тракторного парка
- ПО фермера-растениевода
- ПО по осеменению
- ПО по пчеловодству
- ПО тренера-наездника лошадей
- ПО по ковке
- ПО учителя верховой езды
- ПО по уходу за деревьями (арборист)
- ПО по флористике
- ПО по уходу за гольф-полями
- ПО по парковому садоводству
- ПО по озеленению
- ПО по производству вина
- ПО по производству плодовых культур
- ПО по рыбопереработке
- ПО по разведению рыбы
- ПО по рыбной ловле
- ПО по биоэнергетике
- ПО по управлению лесозаготовительными машинами
- ПО по лесному хозяйству
- ПО инструктора экологического и природного туризма

- ПО по заготовке природных ресурсов
- ПО по оленеводству

## Специализированное профессиональное образование (СПО)

- СПО по мелиорации / водоснабжению
- СПО по пушному звероводству
- СПО по уходу за подопытными животными
- СПО по развитию сельских регионов
- СПО учителя верховой езды
- СПО по коневодству
- СПО по флористике
- СПО по парковому садоводству
- СПО по гольфовым полям
- СПО по управлению лесозаготовительными машинами
- СПО по лесоводству
- СПО по заготовке природных ресурсов
- СПО по природному мониторингу
- СПО мастера-охотоведа

## ОБРАЗОВАТЕЛЬНЫЕ ПРОГРАММЫ НАЧАЛЬНОГО ПРОФЕССИОНАЛЬНОГО ОБРАЗОВАНИЯ

Получение НПО обеспечивает учащегося как обширными профессиональными компетенциями, так и специализированными навыками в своей отрасли. У учащегося также есть хорошие предпосылки для продолжения обучения в образовательных учреждениях следующего уровня. Объём НПО составляет 120 учебных недель (1 уч. неделя – 40 часов), из которых большая часть составлена из целостных блоков/модулей, привязанных к требованиям трудовой жизни. Кроме обязательных разделов образовательных программ есть также много разделов по выбору, которые можно «собирать» в том числе и из других профессиональных образовательных программ. Кроме этого образовательную программу можно расширить в соответствии с индивидуальными потребностями. При получении НПО изучаются также дисциплины, дополняющие профессиональное мастерство, и дисциплины по свободному выбору.

НПО можно получить за 2-4 года в зависимости от предшествующего / базового образования и трудового опыта. НПО можно получить в форме начального профессионального обучения или через систему демонстрационных экзаменов.

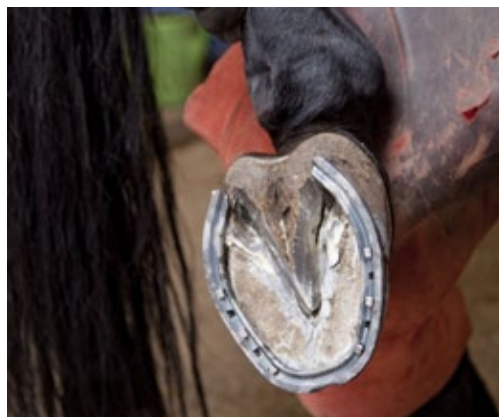
При желании учащийся может приобретать начальное профессиональное образование, сдавая один или несколько разделов за раз, когда это целесообразно с точки зрения его трудоустройства. В этом случае составляется план полного выполнения образовательной программы.

## ОБРАЗОВАТЕЛЬНЫЕ ПРОГРАММЫ ПРОФЕССИОНАЛЬНОГО И СПЕЦИАЛИЗИРОВАННОГО ПРОФЕССИОНАЛЬНОГО ОБРАЗОВАНИЯ

При получении профессионального образования соискатель демонстрирует владение профессиональными навыками и умениями, которые требуются от сотрудника той или иной отрасли. При получении специализированного профессионального образования соискатель демонстрирует навыки и умения, необходимые при выполнении более требовательных и ответственных заданий.

Как профессиональное, так и специализированное профессиональное образование сформированы из целостных блоков/модулей, привязанных к требованиям трудовой жизни. В базовых учебных планах определены обязательные разделы и разделы по выбору. Объём профессионального и специализированного профессионального образования в целом и отдельных разделов не определяется в учебных неделях.

Получение профессионального и специализированного профессионального образования происходит всегда в форме демонстрационного экзамена.



# ФЕРМЕРСКОЕ ХОЗЯЙСТВО

## ОБРАЗОВАТЕЛЬНЫЕ ПРОГРАММЫ НАЧАЛЬНОГО ПРОФЕССИОНАЛЬНОГО ОБРАЗОВАНИЯ

### НПО по сельскому хозяйству

Специалист, получивший НПО по сельскому хозяйству, занимается выращиванием различных растений на корм скоту или в качестве сырья для пищевой промышленности. Умеет ухаживать за животными так, чтобы получаемое сырьё для пищевой промышленности и иных изделий было качественным. Наряду с навыками в растениеводстве и животноводстве может применять свои умения в предоставлении услуг по организации, например, сельского туризма, подрядных работ с использованием механических средств, переработки изделий сельского хозяйства и обслуживания окружающей среды. Также появляются новые направления, где возможно применение умений и навыков, – оказание услуг по уходу за домашними животными в самых разных формах и предпринимательство green care.

### Специальности:

- предприниматель в сельском хозяйстве
- рабочий по уходу за животными
- работник пушного звероводства

**Предприниматель в сельском хозяйстве** (учебная программа по фермерскому хозяйству) работает самостоятельным предпринимателем, или наёмным работником на крупных фермах, или подрядчиком по оказанию машинно-тракторных услуг.

**Рабочие места:** собственное предприятие, с/х фермы, учебные или опытные фермы.

ная программа по технологии сельского хозяйства) работает самостоятельным предпринимателем, подрядчиком по оказанию машинно-тракторных услуг, продавцом изделий для сельского хозяйства или слесарем-наладчиком сельскохозяйственной техники.

**Рабочие места:** собственное предприятие, с/х фермы, фирмы-производители сельхозтехники, магазины, специализирующиеся на продаже изделий и оборудования для сельского хозяйства.

**Рабочий по уходу за животными** (учебная программа по уходу за животными) работает самостоятельным предпринимателем, замещает фермеров в случае потребности, может работать наёмным работником на крупных фермах, сотрудником зоомагазинов, на фермах, специализирующихся на сельскохозяйственном туризме, оказывает услуги по пансионному обеспечению для домашних животных.

**Рабочие места:** собственное предприятие, с/х фермы, турфирмы (сельхоз- и экологический туризм), зоомагазины, учебные или опытные фермы.

**Работник пушного звероводства** (учебная программа по пушному звероводству) заботится о пушных зверях и обеспечивает их кормление, готовит для них корм и следит за состоянием окружающей среды.

**Рабочие места:** фермы пушного звероводства, собственное предприятие.

## ОБРАЗОВАТЕЛЬНЫЕ ПРОГРАММЫ ПРОФЕССИОНАЛЬНОГО ОБРАЗОВАНИЯ

(следующий уровень после начального профессионального образования, соответствует среднему специальному профессиональному образованию в российских учебных заведениях, получение которого возможно только при наличии трудового стажа не менее 3 лет)

**Предприниматель в сельском хозяйстве** (учеб-

### **Профессиональное образование по животноводству**

Мастер животноводства умеет заботиться, кормить и обслуживать животных, а также обеспечивать нормальные условия их обитания. Он обеспечивает качествоготавливаемых продуктов, обеспечивает предоставление услуг, связанных с предпринимательством в животноводстве. Специалист по домашнему животноводству работает индивидуальным предпринимателем-животноводом, замещает фермеров в случае потребности или работает ведущим специалистом по замещению, специалистом по уходу за копытами молочного скота, специалистом по перевозке животных или бригадиром или наёмным работником на больших фермах.

**Рабочие места:** фермы, муниципальные службы по организации замещения на фермах, собственное предприятие.

### **Профессиональное образование по уходу за животными**

Специалист по уходу за животными – профессионал, обеспечивающий нормальные условия обитания животных. В его функции входит первичный уход за животными в ветеринарных лечебницах, в зоопарках или пансионатах для домашних животных, в зоомагазинах или в исследовательских учреждениях. Он также предоставляет специальные, ориентированные на нормальные условия обитания услуги, например, массаж для собак и обучение (коррекция поведения) домашних животных.

**Рабочие места:** ветеринарные лечебницы, зоопарки, зоомагазины, пансионаты для домашних животных.

### **Профессиональное образование по техническому обслуживанию и ремонту машинно-тракторного парка**

Мастер по техническому обслуживанию и ремонту машинно-тракторного парка – это специалист по обслуживанию, наладке и ремонту тракторов и иной сельскохозяйственной техники, а также техники, применяемой в животноводстве. Он обеспечивает безукоризненную работу техники, осуществляя про-

филактическое обслуживание, выполняет ремонтные работы, гарантийное обслуживание и обеспечивает наличие дополнительного оборудования, а также покупает и продаёт запасные части и изделия.

**Рабочие места:** Мастерские по техническому обслуживанию и ремонту сельхозмашин, машиностроительные заводы, магазины, специализирующиеся на продаже изделий и оборудования для сельского хозяйства, собственное предприятие.

### **Профессиональное образование фермера-растениевода**

Фермер-растениевод выращивает растения рационально, сохраняя окружающую среду и используя новые технологии. С учётом региональных особенностей он может специализироваться на выращивании зерновых культур на корм или для хлебной промышленности, кормовых или бобовых культур, картофеля, сахарной свёклы или на производстве энергетических культур.

**Рабочие места:** Фермы, предприятия, специализирующиеся на оказании подрядных машинно-тракторных услуг, учебные или опытные фермы, собственное предприятие.

### **Профессиональное образование по осеменению**

Мастер по осеменению (семинолог) – это специалист по искусственному осеменению коров и свиней. Он выполняет процесс искусственного осеменения и является консультантом по вопросам искусственного осеменения. Он может углубить свои навыки, специализируясь на транспортировке коровьих эмбрионов и составлении программ выведения новых пород. По достижении опыта он руководит и консультирует специалистов по осеменению, только начинающих работать в отрасли.

**Рабочие места:** Организации, осуществляющие услуги по племенному выращиванию молочного скота (в Финляндии входят в структуру FABA).

### **Профессиональное образование по пчеловодству**

Мастер-пчеловод занимается производством мёда,

планирует работы, связанные с производством мёда в соответствии со временем года, обслуживает ульи и принимает во внимание в своей работе требования окружающей среды. Мастер-пчеловод также обрабатывает, фасует и организует маркетинг мёда и других продуктов пчеловодства.

**Рабочие места:** Пасеки, собственное предприятие (часто по совместительству).

## ОБРАЗОВАТЕЛЬНЫЕ ПРОГРАММЫ СПЕЦИАЛИЗИРОВАННОГО ПРОФЕССИОНАЛЬНОГО ОБРАЗОВАНИЯ

### **Специализированное профессиональное образование по мелиорации / водоснабжению**

Получивший образование является специалистом-мелиоратором, специализирующимся на проектировании и обслуживании водоснабжения сельскохозяйственных предприятий и общин, находящихся в местах редкого заселения, а также иных лиц, проживающих там. Кроме этого он выступает консультантом по всем вопросам водоснабжения и мелиорации. К профессиональной компетенции относятся работы по осушению, поливу, очистке сточных вод и уменьшению точечной нагрузки на природу в связи с загрязнениями от отходов сельхозпроизводства и деятельности человека. Также проектирование дренажных систем входит в сферу деятельности специалиста-мелиоратора.

**Рабочие места:** собственное предприятие, консультативные организации в сельской местности, общественные организации.

### **Специализированное профессиональное образование по пушному звероводству**

Мастер пушного звероводства производит качественные заготовки кожи как сырья для промышленности, принимая во внимание нормальные условия обитания пушных зверей и экологические требования. Профессиональная компетенция обеспечивает качество работы на всех этапах выращивания пуш-

ных зверей, а также даёт возможность для совершенствования предпринимательской деятельности. Мастер пушного звероводства руководит сотрудниками фермы пушного звероводства и студентами.

**Рабочие места:** фермы пушного звероводства, собственное предприятие.

### **Специализированное профессиональное образование по уходу за подопытными животными**

Мастер по уходу за подопытными животными – это специалист, который умеет ухаживать и обслуживать подопытных животных. Он заботится о нормальных условиях обитания подопытных животных и отвечает за их выращивание/воспитание и за действия или процедуры до и после экспериментов. Довольно часто он работает с крысами и мышами, но также со свиньями, овцами и другими более редкими подопытными животными. Он является руководителем своего подразделения и отвечает за практическую организацию экспериментальной деятельности.

**Рабочие места:** университетские лаборатории, опытные фермы.

### **Специализированное профессиональное образование по развитию сельских регионов**

Целью работы специалиста по развитию сельских регионов является развитие и диверсификация предпринимательства в сельской местности. Он консультирует и помогает жителям, общественным организациям и предпринимателям в сельской местности. Специалист по развитию сельских регионов специализируется на развитии жилищных условий, бизнес-деятельности и его окружения в сельской местности.

**Рабочие места:** Региональные официальные структуры, муниципалитеты, региональные объединения, бизнес-сообщества, многопрофильные региональные центры обслуживания, местные производители, инвесторы, союзы предпринимателей, учебные заведения, консультационные организации в сельской местности, лесные центры, молодёжные организации 4H (Head, Hands, Heart ja Health) и организации сельхозтуризма, собственное предприятие.

# КОНЕВОДСТВО

## ОБРАЗОВАТЕЛЬНЫЕ ПРОГРАММЫ НАЧАЛЬНОГО ПРОФЕССИОНАЛЬНОГО ОБРАЗОВАНИЯ

### НПО по коневодству

Специалист, получивший НПО по коневодству, владеет навыками ухода за лошадьми, заботится о нормальных условиях обитания лошадей. Специалист по коневодству организует в своей работе возможности для, к примеру, прогулок верхом, спортивной верховой езды и любительских занятий верховой ездой. Он может специализироваться на обслуживании беговых лошадей (рысаков), на начальной подготовке верховых лошадей или воспитании / дрессировке лошадей. Также он может совершенствоваться в направлении оказания услуг для любителей лошадей, в работе коваля (специалиста по подковам) или в изготовлении изделий и оборудования для лошадей. Он может также работать инструктором верховой езды.

### Специальности:

- коневод
- инструктор верховой езды

**Коневод** (учебная программа по коневодству) умеет заботиться, кормить и обслуживать разновозрастных лошадей. В зависимости от специализации коневод обслуживает беговых или верховых лошадей или разновозрастных жеребят, а также племенных кобыл и жеребцов в конюшне и на пастбище. Коневод обслуживает, ремонтирует и изготавливает конское снаряжение. Он обрабатывает копыта лошадей и владеет основами ковки. Он может также работать старшим коневодом в конюшнях, предоставляющих услуги верховой езды.

**Рабочие места:** Ипподромы, фирмы по племенному разведению лошадей, школы верховой езды и прочие фирмы, предлагающие услуги, связанные с лошадьми, собственное предприятие.

**Инструктор верховой езды** (учебная программа по коневодству) отвечает за уход за лошадьми в школе верховой езды. Он также планирует и руководит занятиями школы верховой езды и работает в тесном сотрудничестве с местными обществами верховой езды. Инструктор верховой езды получает выдаваемый Финским Союзом верховой езды международный рабочий паспорт учителя верховой езды, соответствующий первому уровню.

**Рабочие места:** Конюшни, специализирующиеся на верховой езде, школы верховой езды в Финляндии и за рубежом, колледжи коневодства.



## ОБРАЗОВАТЕЛЬНЫЕ ПРОГРАММЫ ПРОФЕССИОНАЛЬНОГО ОБРАЗОВАНИЯ

(следующий уровень после начального профессионального образования, соответствует среднему специальному профессиональному образованию в российских учебных заведениях, получение которого возможно только при наличии трудового стажа не менее 3 лет)

### Профессиональное образование тренера-наездника лошадей

Тренер-наездник лошадей работает тренером беговых (рысаков) и верховых лошадей. Его главная задача – обучение, подготовка лошадей и их сопрово-

ждение на соревнованиях. Тренер-наездник может также специализироваться на конском массаже.

**Рабочие места:** Ипподромы, собственное предприятие.

### **Профессиональное образование по ковке**

Коваль – это специалист по обслуживанию лошадиных копыт и ковке. Он работает в разных конюшнях, поэтому возит с собой весь необходимый дляковки инвентарь и оборудование. Наряду с умениями подковать лошадь, от коваля требуется умение обходиться с лошадьми.

**Рабочие места:** Собственное предприятие.

### **Профессиональное образование учителя верховой езды**

Учитель верховой езды обучает разновозрастных любителей верховой езды в школах верховой езды. Он отвечает за планирование и осуществление деятельности школы верховой езды. Он сам является хорошим наездником и умеет обходиться с лошадьми. Профессиональное образование учителя верховой езды соответствует второму международному уровню учителя верховой езды.

**Рабочие места:** Конюшни, специализирующиеся на верховой езде, школы верховой езды в Финляндии и за рубежом, колледжи коневодства, собственное предприятие.

## **ОБРАЗОВАТЕЛЬНЫЕ ПРОГРАММЫ СПЕЦИАЛИЗИРОВАННОГО ПРОФЕССИОНАЛЬНОГО ОБРАЗОВАНИЯ**

### **Специализированное профессиональное образование учителя верховой езды**

Получивший специализированное профессиональное образование учителя верховой езды в полном объеме владеет навыками обслуживания лошадей и обхождения с ними, владеет всеми видами верховой езды и обучает им разноуровневые и разновозраст-

ные группы: от терапевтической верховой езды для людей с ограниченными возможностями до спортивной верховой езды. Он владеет теорией и педагогической обучения, а также руководит школой верховой езды и занимается маркетингом как предприниматель. Специализированное профессиональное образование учителя верховой езды соответствует третьему международному уровню учителя верховой езды.

**Рабочие места:** Конюшни, специализирующиеся на верховой езде, школы верховой езды, колледжи коневодства, организации отрасли, консультационные организации, собственное предприятие.

### **Специализированное профессиональное образование по коневодству**

Мастер коневодства – это специалист, отвечающий за предпринимательскую деятельность в конюшне, за здоровье лошадей и работу с ними. Его главная задача – организация ухода за лошадьми, обслуживание конюшни и окружающей её территории. Также он является центральным лицом при контакте с клиентами. Мастер коневодства является руководителем других работников конюшни и руководит всей деятельностью.

**Рабочие места:** Ипподромы, учебные и опытные фермы, фирмы по племенному разведению лошадей и жеребцов, собственное предприятие.





# САДОВОЕ ХОЗЯЙСТВО

## ОБРАЗОВАТЕЛЬНЫЕ ПРОГРАММЫ НАЧАЛЬНОГО ПРОФЕССИОНАЛЬНОГО ОБРАЗОВАНИЯ

### НПО по садоводству

Садовники выполняют разнообразные виды работ в садово-парковой отрасли. Специалисты садово-парковой отрасли предлагают безопасную и высококачественную продукцию для питания, выполняют пожелания клиентов при разбивке садов и парков, консультируют в выборе растений, а также создают букеты-украшения. Работы в садово-парковой отрасли меняются в соответствии со временами года.

### Специальности:

- садовник

**Садовник** (Учебная программа по садоводческому производству) выращивает высококачественную садово-огородную продукцию (овощи, ягоды и фрукты) в парниках или на открытом грунте. Он обладает необходимыми для этого техническими умениями, может безопасно пользоваться и обслуживать необходимые в работе машины и оборудование. Он сортирует, пакует и помечает изделия на продажу в соответствии с требованиями.

**Рабочие места:** Парниковые хозяйства, садоводческие питомники или овощные, ягодные и фруктовые поля на открытом грунте.

**Садовник** (Учебная программа по озеленению и ландшафтному дизайну) занимается устройством и обслуживанием дворов, парков, а также спортивных и детских игровых площадок. Садовник-озеленитель создаёт дворовые и зелёные территории в соответствии с проектом, используя в своей работе такие материалы как камень и дерево. Он знает растения, применяемые в озеленении, и может разместить и обработать их в соответствии с требованиями. В сво-

ей работе он может безопасно и эффективно пользоваться необходимыми для озеленения машинами и оборудованием и обслуживать их.

**Рабочие места:** Городские или муниципальные парковые хозяйства, фирмы по ландшафтному дизайну, церковные общины, гольфовые поля.

**Садовник** (Учебная программа по торговле цветами и продуктами садоводства) представляет и продаёт изделия, сопутствующие товары и услуги в цветочных и садовых магазинах и устанавливает цены на них. Он оформляет интерьер магазина и следит за его состоянием, размещает товары, чтобы они привлекали внимание клиентов, а также выполняет ежедневные работы в магазине. Садовник, работающий в цветочном и садовом магазине, занимается обычно составлением букетов и украшений из цветов, оформляет их и пакует.

**Рабочие места:** Цветочные магазины, садоводческие питомники, садовые центры, бюро ритуальных услуг, собственное предприятие.

## ОБРАЗОВАТЕЛЬНЫЕ ПРОГРАММЫ ПРОФЕССИОНАЛЬНОГО ОБРАЗОВАНИЯ

(следующий уровень после начального профессионального образования, соответствует среднему специальному профессиональному образованию в российских учебных заведениях, получение которого возможно только при наличии трудового стажа не менее 3 лет)

### Профессиональное образование по уходу за деревьями (арборист)

Мастер по уходу за деревьями (арборист) распознаёт основные виды деревьев и кустарников. Он планирует и осуществляет программы по уходу за растениями и устраняет проблемы корневых систем. Он производит оценку состояния деревьев, потребность в уходе, планирует и осуществляет необходимую обрезку, а также составляет смету расходов.

**Рабочие места:** Городские или муниципальные парковые хозяйства, организации, отвечающие за обслуживание питомников по выращиванию деревьев, собственное предприятие.

#### **Профессиональное образование по флористике**

Флорист – специалист цветочного магазина. Флорист хорошо владеет навыками рукоделия и мастер общения с клиентами. Он знает цветочный материал, с которым ему придется работать, а также принципы дизайна и оформления. Он изготавливает букеты, украшения и венки, а также может украшать различные помещения как для будничных, так и для праздничных мероприятий.

**Рабочие места:** Почти всегда малые и средние предприятия частного сектора, собственное предприятие.

#### **Профессиональное образование по уходу за гольф-полями**

Рабочий по уходу за гольф-полями специализируется на уходе и обслуживании особых газонов, используемых на гольфовых полях, обеспечивает их нормальное состояние. Он владеет как навыками обработки живого растительного материала, так и умением соответствовать жёстким технологическим нормам. Он следит за ростом газона и использует в работе необходимое специальное оборудование.

**Рабочие места:** Частные гольфовые компании или общества.

#### **Профессиональное образование по парковому садоводству**

Парковый садовник создаёт и обслуживает различные зоны зелёных насаждений. Парковый садовник владеет знаниями о требованиях к растениям, используемым в зонах озеленения, и навыками техники применения дерева и камня при создании зон зелёных насаждений.

**Рабочие места:** Городские или муниципальные парковые хозяйства, предприятия по озеленению, церковные общины, гольфовые поля, собственное предприятие.

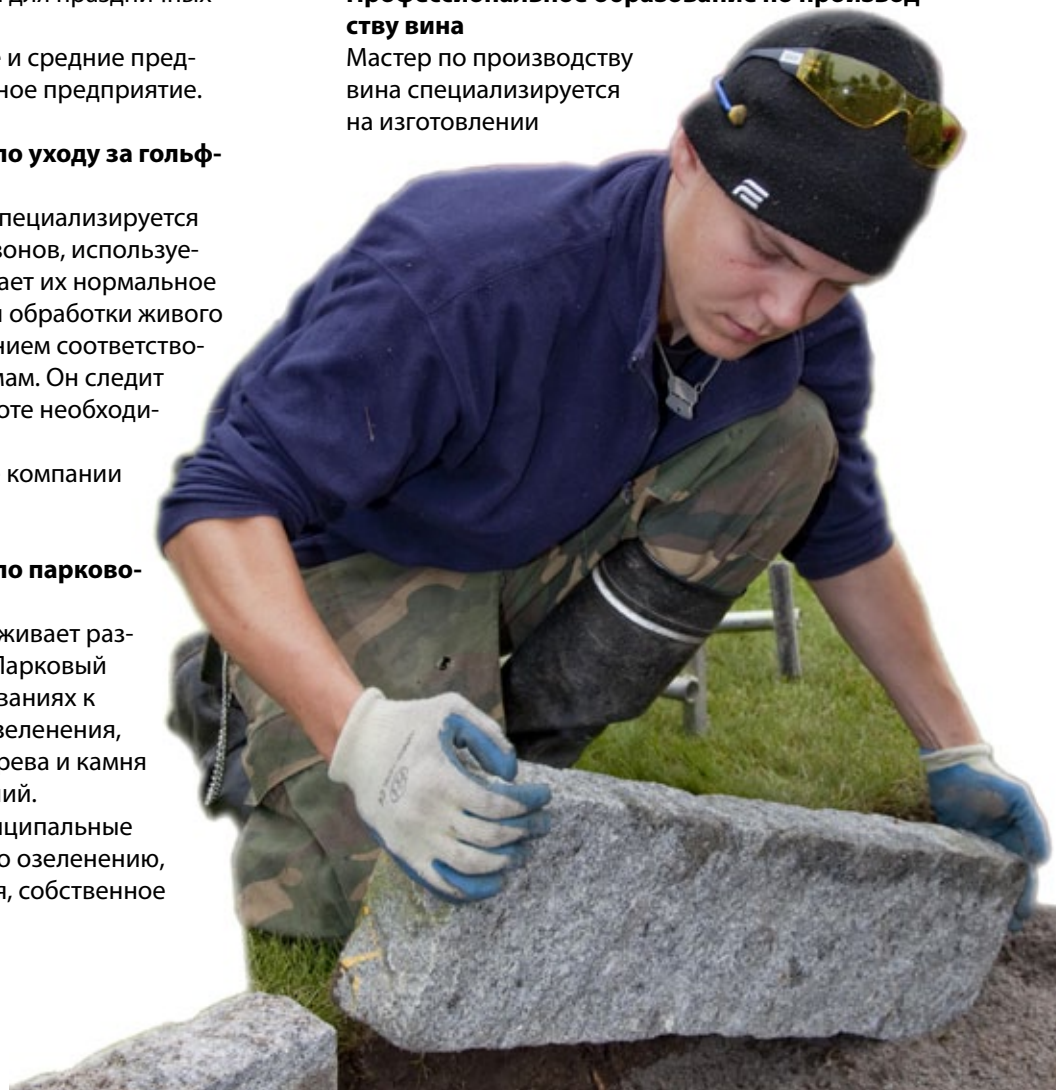
#### **Профессиональное образование по озеленению**

Озеленитель по своим проектам украшает зелёными насаждениями общественные и частные помещения и ухаживает за ними. Озеленитель объединяет в своей работе пожелания клиентов, архитектурные особенности зданий и помещений и соответствие интерьеру. Он владеет знаниями о биологии растений, свойствах цветочных горшков и поддонов и эстетикой.

**Рабочие места:** Частные предприятия, собственное предприятие.

#### **Профессиональное образование по производству вина**

Мастер по производству вина специализируется на изготовлении



алкогольной продукции из фруктов. Он производит и продаёт продукцию винокуренных ферм и сопутствующие услуги данной отрасли. Сопутствующие услуги чаще всего связаны с туризмом.

**Рабочие места:** Винокуренные фермы, сельскохозяйственные фермы, фермы, специализирующиеся на сельхостуризме, пивоварни.

### **Профессиональное образование по производству плодовых культур**

Садовник плодовых культур знает все садовые растения, владеет технологией выращивания и умеет пользоваться необходимой техникой и оборудованием. Он может также специализироваться на совершенствовании продукции и маркетинге.

**Рабочие места:** Парниковые хозяйства, садоводческие питомники или овощные, ягодные и фруктовые поля на открытом грунте, собственное предприятие.

## **ОБРАЗОВАТЕЛЬНЫЕ ПРОГРАММЫ СПЕЦИАЛИЗИРОВАННОГО ПРОФЕССИОНАЛЬНОГО ОБРАЗОВАНИЯ**

### **Специализированное профессиональное образование по флористике**

Мастер по флористике делает, продаёт и совершенствует изделия и услуги своей отрасли, а также демонстрирует особые умения как, например, сложные по составлению букеты и украшения. Он работает также руководителем и работодателем.

**Рабочие места:** Цветочные магазины, преподавательская деятельность, собственное предприятие.

### **Специализированное профессиональное образование по парковому садоводству**

Мастер-парковый садовник создаёт и обслуживает зоны зелёных насаждений. При осуществлении озеленительных работ он выступает руководителем подрядных работ или индивидуальным предпринимателем. В его работе объединены многообразные знания о растениях и владение техникой.



**Рабочие места:** Городские или муниципальные парковые хозяйства, предприятия дорожных служб, церковные общины, гольфовые поля, собственное предприятие.

### **Специализированное профессиональное образование по гольфовым полям**

Мастер гольфовых полей отвечает за состояние и поддержание в порядке полей для гольфа. Кроме знаний биологии и растений мастер гольфовых полей знает правила игры в гольф и требования к ней, а также владеет навыками землеустройства и озеленения. Он составляет краткосрочные и долгосрочные планы по уходу за гольфовыми полями и руководит процессом осуществления этих планов.

**Рабочие места:** Частные гольфовые компании или общества.

# РЫБНОЕ ХОЗЯЙСТВО

## ОБРАЗОВАТЕЛЬНЫЕ ПРОГРАММЫ НАЧАЛЬНОГО ПРОФЕССИОНАЛЬНОГО ОБРАЗОВАНИЯ

### НПО по рыбному хозяйству

Специалист, получивший НПО по рыбному хозяйству, может выполнять разнообразные основные работы в рыбохозяйственной отрасли. Кроме этого получивший данное образование может специализироваться по следующим направлениям: рыболовство, рыбопереработка, работа в рыбном магазине, разведение рыбы или туристическое рыболовство.

### Специальности:

- рыбак
- рыборазводчик
- рыбопереработчик
- инструктор по рыбной ловле

**Рыбак** (Учебная программа по рыбному хозяйству) после обучения становится профессиональным рыбаком. Он ловит, обрабатывает рыбу и поставяет её на продажу. Он владеет навыками безопасного движения на воде.

**Рабочие места:** Рыболовецкое предприятие, рыболовецкое судно, собственное предприятие.

**Рыборазводчик** (Учебная программа по рыбному хозяйству) приобретает необходимую для разведения икру рыбы и выполняет все необходимые работы для выращивания мальков рыбы или раков и их дальнейшего роста.

**Рабочие места:** Рыборазводное предприятие, собственное предприятие.

**Рыбопереработчик** (Учебная программа по рыбному хозяйству) перерабатывает сырьё из рыбы, ракообразных и моллюсков. Он производит из них продукцию, соблюдая качество, гигиену и эффективность.

**Рабочие места:** Рыбоперерабатывающее предприятие, собственное предприятие.

**Инструктор по рыбной ловле** (Учебная программа по рыбному хозяйству) работает в фирмах туристического рыболовства непосредственно с клиентами.

**Рабочие места:** Фирмы туристического рыболовства, собственное предприятие.

## ОБРАЗОВАТЕЛЬНЫЕ ПРОГРАММЫ ПРОФЕССИОНАЛЬНОГО ОБРАЗОВАНИЯ

(следующий уровень после начального профессионального образования, соответствует среднему специальному профессиональному образованию в российских учебных заведениях, получение которого возможно только при наличии трудового стажа не менее 3 лет)

### Профессиональное образование по рыбопереработке

Рыбопереработчик готовит из свежей рыбы разнообразные рыбопродукты. Он владеет навыками приёма рыбы, сортировки по размеру и качеству, охлаждения /замораживания и складирования. Рыбопереработчик чистит рыбу, филерует, а также



собирает, обрабатывает и пакует икру.

**Рабочие места:** Рыбоперерабатывающее предприятие, собственное предприятие.

### **Профессиональное образование по разведению рыбы**

Рыборазводчик обслуживает и обрабатывает выращиваемые виды рыб и раков в соответствии с методикой разведения рыбы. Он умеет строить необходимые для выращивания молодняка конструкции, использовать и обслуживать применяемые в отрасли технические средства и инструменты, а также принимать во внимание требование экологии.

**Рабочие места:** Предприятие, производящее рыбу на продажу или производящее рыбных мальков, собственное предприятие.

### **Профессиональное образование по рыбной ловле**

Инструктор по рыбной ловле объединяет в своей работе отличительные особенности рыболовной и туристической отрасли. Он планирует и организует рыболовные мероприятия и связанные с ними сопутствующие услуги. Инструктор по рыбной ловле владеет навыками безопасного движения на воде самостоятельно и с клиентами, он инструктирует различные группы клиентов.

**Рабочие места:** Фирмы туристического рыболовства, собственное предприятие.

## **ЛЕСНОЕ ХОЗЯЙСТВО**

### **ОБРАЗОВАТЕЛЬНЫЕ ПРОГРАММЫ НАЧАЛЬНОГО ПРОФЕССИОНАЛЬНОГО ОБРАЗОВАНИЯ**

#### **НПО по лесному хозяйству/лесоводству**

Специалист, получивший НПО по лесному хозяйству/лесоводству, выполняет работы по уходу за лесами и лесорубочные работы. Получивший данное образование проводит рекреационные лесные работы, а

также производит прореживание и вырубку лесов в соответствии с инструкциями по уходу за лесами. Кроме этого у специалистов данной отрасли имеются навыки по организации природного туризма, управлению лесозаготовительными машинами, перемещению лесоматериала к месту складирования и перевозке лесоматериала на спецавтомобилях. Новыми направлениями в отрасли являются обслуживание и наладка лесозаготовительных машин и производство лесной биоэнергии.

### **Специальности:**

- лесозаготовитель-работник лесного хозяйства
- оператор лесозаготовительных машин
- слесарь лесозаготовительных машин
- заготовитель лесных биоэнергетических ресурсов

#### **Лесозаготовитель-работник лесного хозяйства**

(Учебная программа по лесному хозяйству) – это специалист по заготовке древесины и уходу за лесами. Он заготавливает древесину и ухаживает за лесом с соблюдением постоянных экологических норм.

**Рабочие места:** Предприятия лесной промышленности, предприятия лесозаготовки, объединения по уходу за лесом, Лесное управление, муниципалитеты, городские службы, собственное предприятие.

#### **Оператор лесозаготовительных машин**

(Учебная программа по управлению лесозаготовительными машинами) владеет навыками механической заготовки древесины. Он заготавливает древесину всех сортов с соблюдением постоянных экологических норм.

**Рабочие места:** Предприятия лесной промышленности, предприятия лесозаготовки, объединения по уходу за лесом, Лесное управление, муниципалитеты, городские службы, собственное предприятие.

**Слесарь лесозаготовительных машин** (Учебная программа слесаря лесозаготовительных машин) – это специалист по обслуживанию, профилактике и ремонту лесозаготовительных машин. Он обеспечивает безукоризненную работу лесозаготовительных машин, осуществляя профилактическое обслуживание, выполняет ремонтные работы, гарантийное обслуживание и обеспечивает наличие дополнительного оборудования, а также покупает и продаёт запасные части и изделия.

**Рабочие места:** Предприятия лесозаготовки, магазины, специализирующиеся на продаже лесозаготовительной техники, собственное предприятие.

**Заготовитель лесных биоэнергетических ресурсов** (Учебная программа по заготовке лесных биоэнергетических ресурсов) выращивает, собирает и перерабатывает энергетическую древесину, торф и энергетические культуры.

**Рабочие места:** Предприятия лесной промышленности, объединения по уходу за лесом, Лесное управление, муниципалитеты, городские службы, собственное предприятие.

## ОБРАЗОВАТЕЛЬНЫЕ ПРОГРАММЫ ПРОФЕССИОНАЛЬНОГО ОБРАЗОВАНИЯ

(следующий уровень после начального профессионального образования, соответствует среднему специальному профессиональному образованию в российских учебных заведениях, получение которого возможно только при наличии трудового стажа не менее 3 лет)

### Профессиональное образование по биоэнергетике

Мастер по биоэнергетике выращивает, собирает и перерабатывает энергетическую древесину, торф и энергетические культуры. В его работе объединены ответственность за окружающую природу, рациональность и умение работать с клиентами.

**Рабочие места:** Муниципалитеты, городские служ-

бы, предприятия по биоэнергетике, собственное предприятие.

### Профессиональное образование по управлению лесозаготовительными машинами

Оператор лесозаготовительных машин – это специалист по механической заготовке древесины. Он заготавливает древесину всех сортов с соблюдением постоянных экологических норм.

**Рабочие места:** Предприятия лесной промышленности, предприятия лесозаготовки, объединения по уходу за лесом, Лесное управление, муниципалитеты, городские службы, собственное предприятие.

### Профессиональное образование по лесному хозяйству

Предприниматель лесного хозяйства работает подрядчиком при проведении механизированных работ в лесу, переработчиком древесины или выполняет иные работы в предприятиях лесного хозяйства. Он может специализироваться на проектировании деятельности предприятия, на предпринимательстве в лесном хозяйстве, на обслуживании частных лесов, на работе в магазинах по продаже пиломатериалов, на составлении договоров, связанных с лесоводством, а также на многих иных направлениях деятельности предпринимателя. Кроме вышеперечисленного он может специализироваться на заготовке древесины, пилении древесины, строительстве из брёвен, продаже редких пород деревьев или разведении рождественских елей и заготовке лапника.

**Рабочие места:** Фермы, предприятия по переработке древесины или предприятия лесного хозяйства, собственное предприятие.

## ОБРАЗОВАТЕЛЬНЫЕ ПРОГРАММЫ СПЕЦИАЛИЗИРОВАННОГО ПРОФЕССИОНАЛЬНОГО ОБРАЗОВАНИЯ

### **Специализированное профессиональное образование по управлению лесозаготовительными машинами**

Получивший это образование является специалистом по механической заготовке древесины и её развитию. Он планирует, организует, консультирует и делает всё, связанное с заготовкой древесины всех сортов и видов.

**Рабочие места:** Предприятия лесной промышленности, предприятия лесозаготовки, объединения по уходу за лесом, Лесное управление, муниципалитеты, городские службы, собственное предприятие.

### **Специализированное профессиональное образование по лесоводству**

Мастер-лесовод владеет навыками ухода за лесами и обработки лесов. Он организует и выполняет все работы по уходу за лесами и обслуживанию природы с соблюдением постоянных экологических норм в местах, требующих особого внимания, и консультирует по вопросам ухода за лесом. Мастер-лесовод может специализироваться на многообразном использовании лесов, на использовании и обслуживании техники в лесном хозяйстве или на проектных работах в лесном хозяйстве. В его работе объединены ответственность за окружающую природу и предпринимательство в лесном хозяйстве.

**Рабочие места:** Объединения по уходу за лесом, Лесное управление, муниципалитеты, городские службы, иные организации лесного хозяйства, собственное предприятие.



### ОБРАЗОВАТЕЛЬНЫЕ ПРОГРАММЫ НАЧАЛЬНОГО ПРОФЕССИОНАЛЬ- НОГО ОБРАЗОВАНИЯ

#### **НПО по экологии**

Специалист, получивший начальное профессиональное образование по экологии, работает в сфере экологического туризма или на производстве экологических товаров. Специализирующийся на окружающей среде работает, в свою очередь, в городских, поселковых и сельских организациях по обслуживанию окружающей среды или в экологических подразделениях землеустроительных, лесных, промышленных и прочих предприятий. Специалисты этого направления оказывают разнообразные услуги в вопросах экологии и природосбережения. В этой отрасли существуют как вековые традиционные направления (например, оленеводство), так и новые развивающиеся направления – экологическое обслуживание.

#### **Специальности:**

- мастер по охране окружающей среды
- экоинструктор
- заготовитель природных ресурсов
- консультант по вопросам окружающей среды
- оленевод

**Мастер по охране окружающей среды** (Учебная программа по экологии) обслуживает и поддерживает в надлежащем состоянии природу и искусственно созданные элементы окружающей среды. Он распознаёт и поддерживает в надлежащем порядке различные объекты окружающей среды, а также выбирает методы и способы обслуживания. Он составляет раз-



личные рапорты о природе, грунте, воде, воздухе и о состоянии окружающей среды в целом. Мастер по охране окружающей среды занимается сортировкой мусора и выполняет различные работы, связанные с переработкой мусора.

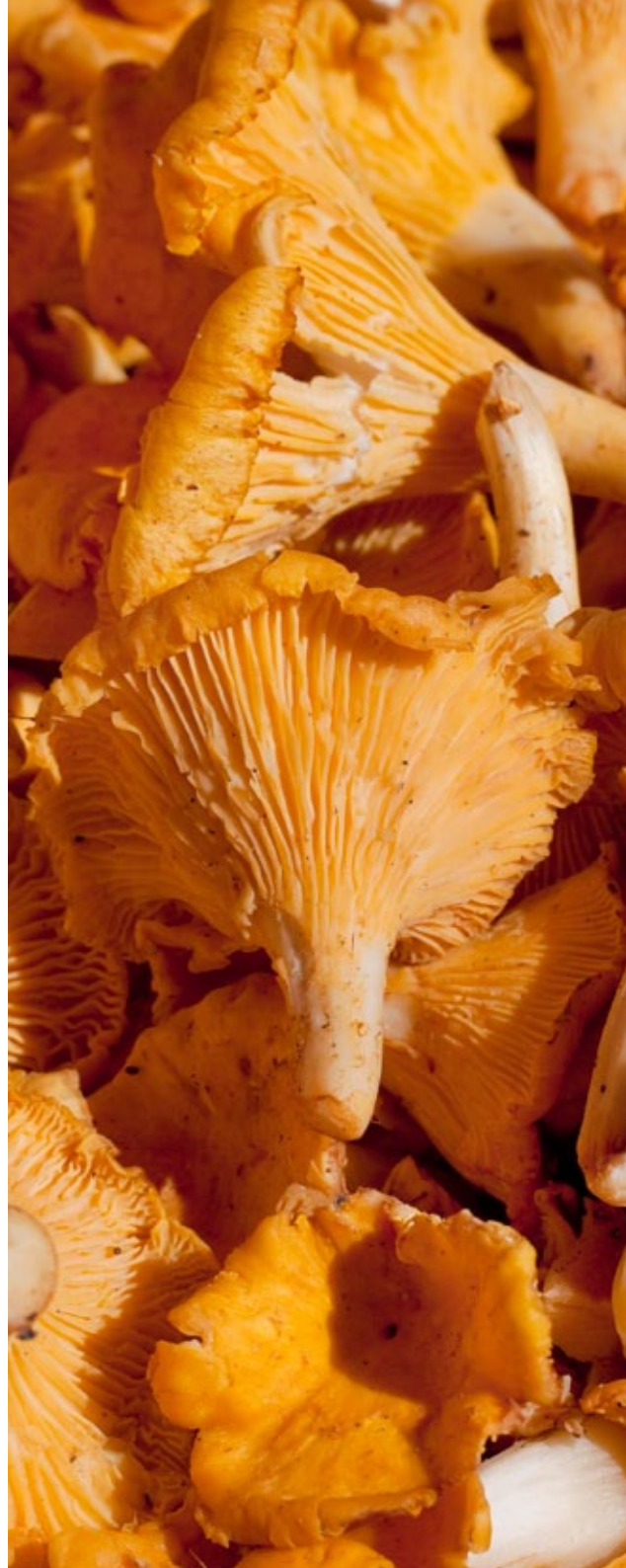
**Рабочие места:** Предприятия по охране окружающей среды, иные предприятия, муниципалитеты, городские службы, собственное предприятие.

**Экоинструктор** (Учебная программа по экологии) занимается конкретными инструкторскими работами, так или иначе связанными с природой, в основном в сферах туризма, досуга и достижения благополучия. Он владеет навыками проводника при передвижении в естественных природных условиях и может красочно рассказывать о разных явлениях природы и причинах, их порождающих. Экоинструктор помогает самым разным группам клиентов испытать новые впечатления при общении с финской природой. Он умеет профессионально пользоваться необходимыми инструментами и оборудованием при организации и осуществлении различных программ и мероприятий.

**Рабочие места:** Туристические фирмы и предприятия по производству натуральных изделий, собственное предприятие.

**Заготовитель природных ресурсов** (Учебная программа по природопользованию) – специалист по использованию, с учётом устойчивого развития, даров природы своего региона. Он собирает необходимое для своей профессии сырьё в природе или выращивает необходимые для производства растения. Он может использовать ягоды, лекарственные травы, грибы, валежник, листья, мох или иные природные компоненты как для украшений, так и для других целей. Развивающиеся направления – консультирование, организация экспорта, совершенствование производства и последующая переработка.

**Рабочие места:** Предприятия сельского и лесного хозяйства, туристические фирмы и предприятия по производству натуральных изделий и пищевых продуктов, собственное предприятие.



**Консультант по вопросам окружающей среды** (Учебная программа по природопользованию) структурирует и советует гражданам относиться к потреблению с ответственностью. Он также оценивает риски и последствия воздействия на окружающую среду различных мероприятий и действий и помогает при составлении конкретных программ устойчивого развития.

**Рабочие места:** Муниципалитеты, городские службы, предприятия, общественные организации, собственное предприятие.

**Оленевод** (Учебная программа по оленеводству) в своей работе обеспечивает основанную на естественной миграции добычу пропитания для оленьих стад, а также увеличение поголовья оленей. Он осуществляет забой и разделку оленей в полевых условиях. Он владеет навыками по использованию необходимых в отрасли машин, оборудования, инструментов и строений.

**Рабочие места:** Собственное предприятие, предприятия оленеводства, организации и объединения.

## ОБРАЗОВАТЕЛЬНЫЕ ПРОГРАММЫ ПРОФЕССИОНАЛЬНОГО ОБРАЗОВАНИЯ

(следующий уровень после начального профессионального образования, соответствует среднему специальному профессиональному образованию в российских учебных заведениях, получение которого возможно только при наличии трудового стажа не менее 3 лет)

### **Профессиональное образование инструктора экологического и природного туризма**

Инструктор экологического и природного туризма естественно совмещает навыки туризма и инструктора, работая вместе с клиентами в природных условиях. Инструктор экологического и природного туризма особенно хорошо знаком с условиями того региона, где он работает. Он планирует и организует различные маршруты, которые включают в себя

организацию стоянок / лагерей и питание в любое время года и в любую погоду.

**Рабочие места:** Предприятия, специализирующиеся на организации активного отдыха, собственное предприятие.

### **Профессиональное образование по заготовке природных ресурсов**

Заготовитель природных ресурсов знает все с коммерческой точки зрения значимые виды растений, ягоды и съедобные грибы, а также основные ядовитые грибы и представляющие опасность ложные грибы. Кроме этого заготовитель природных ресурсов собирает, обрабатывает и перерабатывает дары природы. Получивший образование получает также квалификацию консультанта по сбору лесных даров. Это даёт право на организацию курсов по сбору, которые подготавливают граждан к сбору ягод, грибов и лекарственных трав, и право на выдачу свидетельств о прохождении данных курсов.

**Рабочие места:** Предприятия по заготовке природных ресурсов, собственное предприятие.

### **Профессиональное образование по оленеводству**

Специалист-олeneвод умело использует условия северной природы, обеспечивая уход за оленями и их выпас. Он разбирается в оленях, умеет их обслуживать, ставит клейма. Он осуществляет забой и разделку оленей в полевых условиях. Он владеет навыками по использованию необходимых в отрасли машин, оборудования, инструментов. Он умеет обрабатывать и перерабатывать оленину, совершенствует, оценивает изделия из оленины и осуществляет их маркетинг.

**Рабочие места:** Предприятия оленеводства, организации и объединения, собственное предприятие.

## ОБРАЗОВАТЕЛЬНЫЕ ПРОГРАММЫ СПЕЦИАЛИЗИРОВАННОГО ПРОФЕССИОНАЛЬНОГО ОБРАЗОВАНИЯ

### **Специализированное профессиональное образование по заготовке природных ресурсов**

Мастер-инспектор по сбору грибов, ягод и лекарственных растений знает в широком объёме растения, грибы и ягоды, а также особо разбирается в съедобных и ядовитых видах и помогает в этом официальным органам.

Мастер-инспектор умеет собирать и готовить к продаже растения, грибы, ягоды и заготавливать их разными способами. Он обучает заготовителей природных ресурсов, а также планирует и проводит выставки, демонстрации и информационные мероприятия по своему направлению.

**Рабочие места:** Предприятия по заготовке природных ресурсов, собственное предприятие.

### **Специализированное профессиональное образование по природному мониторингу**

Лесной техник (специалист по природному мониторингу) в широком объёме знает разные виды экосистем. Он знает типы финских лесов и болот, а также важнейшие виды растений, типичных для водоёмов, береговых и обрабатываемых грунтов.

Лесной техник (специалист по природному мониторингу) делает выводы по появлению видов, а также даёт рекомендации по обслуживанию и охране окружающей среды. Он готовит коллекционные образцы и составляет письменные рапорты о состоянии вверенного ему региона.

**Рабочие места:** Предприятия данной отрасли, официальный сектор, собственное предприятие.

### **Специализированное профессиональное образование мастера-охотоведа**

Мастер-охотовед знает виды и повадки как финских, так и наиболее значимых центрально-европейских диких животных. Он специалист по экологии диких животных. Мастер-охотовед составляет планы по обслуживанию / уходу за дикими животными, а также планирует количество выдаваемых лицензий на отстрел лосей, косуль и лесных оленей. Он владеет навыками изготовления необходимых для обслуживания диких животных и охоты приспособлений и конструкций. Мастер-охотовед занимается организа-

цией и контролем охоты, а также потрошит, свежует и разделяет добычу.

**Рабочие места:** Охотоведческие объединения, охотоведческие округа, предприятия, собственное предприятие.

## **ВОЗМОЖНОСТИ ДЛЯ ПРОДОЛЖЕНИЯ ОБРАЗОВАНИЯ**

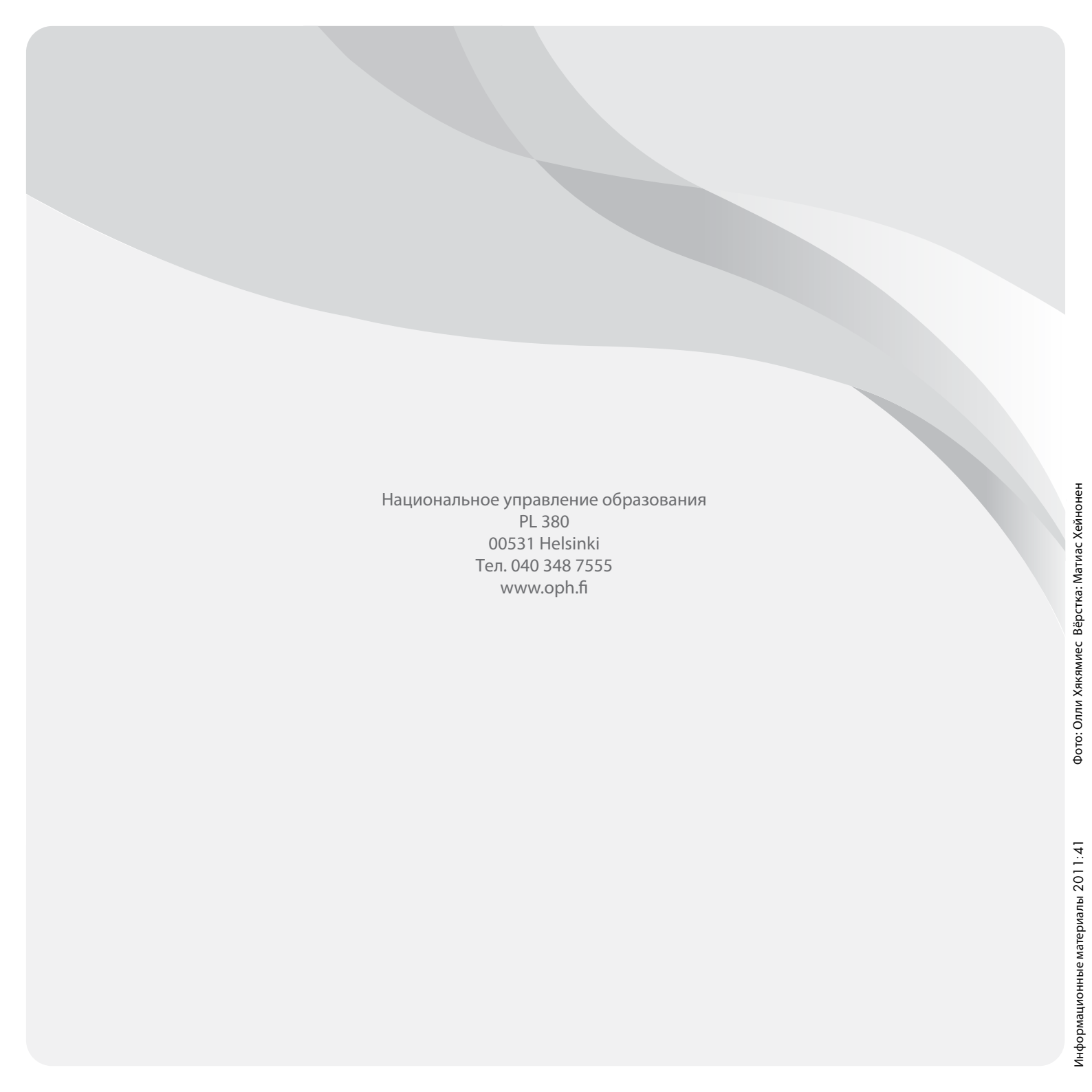
Начальное профессиональное образование, профессиональное образование и специализированное профессиональное образование дают общую базовую подготовку для дальнейшего обучения в университетах прикладных наук и в общеобразовательных (академических) университетах. Естественное продолжение обучения, например, для получивших начальное профессиональное образование – это учёба в университетах прикладных наук по направлению Природные ресурсы и окружающая среда, агролог (образовательная программа бакалавриата), хортон – специалист по садоводству и ландшафтному дизайну (образовательная программа бакалавриата), ихтион – специалист по рыбоводству и окружающей среде (образовательная программа бакалавриата), инженер лесного хозяйства (образовательная программа бакалавриата) или референт по окружающей среде (образовательная программа бакалавриата). В университете можно получить образование кандидата или магистра сельхоз- или лесных наук или высшее лесоводческое образование. Курс педагогики для преподавателя профдисциплин даёт возможность для последующей работы преподавателем профессионального образования.

### **Дополнительная информация:**

[www.oph.fi](http://www.oph.fi)

[www.koulutusnetti.fi](http://www.koulutusnetti.fi)

[www.ammattiosaaja.fi](http://www.ammattiosaaja.fi)



Национальное управление образования  
PL 380  
00531 Helsinki  
Тел. 040 348 7555  
[www.oph.fi](http://www.oph.fi)